

Questions choisies des concours SOS DEVOIRS Année 2005-2006



Question RECHERCHE N°1 - OCTOBRE

Comment appelle-t-on les deux figures féminines dans les armoiries du Gouverneur général et quelle est leur signification?

Réponse: De part et d'autre de l'écu, deux Simbis, esprits des eaux dans la culture haïtienne, qui apaisent les âmes, purifient les eaux troubles et interviennent avec sagesse et clairvoyance. De plus, les Simbis ont la parole édifiante et pacificatrice. Ces deux figures féminines symbolisent le rôle vital joué par les femmes en faveur de la justice sociale.

Question DÉFI N°1 - OCTOBRE

Ces deux idéogrammes chinois représentent un objet désormais courant. Quel est-il ? Voici quelques indices...

Ce symbole, qui signifie *électricité*, est une déformation de l'idéogramme qui signifie la foudre.

Ce groupe de symboles signifie *l'intelligence*.

Quel est donc l'objet représenté par ces idéogrammes ?

Réponse: cet idéogramme est celui de **l'ordinateur**.

Question recherche N°2- FIN OCTOBRE 2005

Nomme les 12 conseils de langue française de la province de l'Ontario. Attention, donne les noms complets, pas d'abréviations !

Réponse:

1. Conseil scolaire public du Nord-Est de l'Ontario
2. Conseil scolaire du district du Grand-Nord de l'Ontario
3. Conseil des écoles publiques de l'Est de l'Ontario
4. Conseil scolaire catholique de district des Grandes-Rivières

5. Conseil scolaire catholique Franco-Nord
6. Conseil scolaire de district catholique du Nouvel-Ontario
7. Conseil scolaire de district catholique des Aurores Boréales
8. Conseil scolaire de district des écoles catholiques du Sud-Ouest
9. Conseil scolaire de district catholique Centre-Sud
10. Conseil scolaire de district catholique de l'Est ontarien
11. Conseil des écoles catholiques de langue française du Centre-Est
12. Conseil scolaire de district du Centre-Sud-Ouest

Question défi N°2 - FIN OCTOBRE 2005

Les codes téléphoniques régionaux.

Aujourd'hui, dans le sud de l'Ontario, on utilise le code régional 416 pour Toronto et 905 pour la région autour de Toronto et le Sud de la province. Autrefois, le code 905 était utilisé par une très grande ville, laquelle ?

Réponse: LA VILLE DE MEXICO !

Question recherche N°3 - NOVEMBRE 2005

[Wikipédia](#) en français est un projet de la fondation Wikimedia, représentée en France par l'association Wikimedia France. Wikimedia recouvre plusieurs projets wiki multilingues, gratuits et libres.

Combien y en a-t-il? Nomme-les.

Réponse:

Il y a neuf projets WIKIMÉDIA : (1) Wikipédia (2) Wiktionnaire (3) Wikibooks (4) Wikiquote (5) Wikisource (6) Wikispecies (7) Wikinews (8) Wikimedia et (9) Méta-Wiki

Question défi N°3 - NOVEMBRE 2005

Regarde bien cette carte de l'Europe en 1980.

Donne le nom de trois (3) pays qui ont disparu, et six (6) nouveaux pays qui ne sont pas sur cette carte.

Réponse:

Trois (3) pays qui ont disparu. Vous aviez le choix suivant:

1. Allemagne de l'est
2. Yougoslavie



3. Union Soviétique
4. Tchécoslovaquie

Six (6) nouveaux pays. Vous aviez le choix suivant:

1. Bosnie-Herzégovine
2. Ukraine
3. Lettonie
4. Estonie
5. Lituanie
6. Croatie
7. République Tchèque
8. République Slovaque
9. Biélorussie
10. Russie
11. Slovénie
12. Macédoine
13. République fédérale de Yougoslavie (Voïvodine, Serbie, Monténégro et Kosovo)
14. Moldavie

Question N°4 - DÉCEMBRE 2005

Quel Premier ministre du Canada a été au pouvoir le moins longtemps durant toute sa carrière ?

Réponse: Sir Charles Tupper est resté au pouvoir 69 jours.

Question N°4 - DÉCEMBRE 2005

Quelle est cette ville canadienne ? Donne-nous son nom et la province où elle se trouve.

Réponse: la ville d'HALIFAX en NOUVELLE-ÉCOSSE



Question N°5 - JANVIER 2006 - RECHERCHE

Quelle est la population du Canada ?

Réponse: 32,805,041 (estimation, juillet 2005)

Question N°5 - JANVIER 2006 - DÉFI

Trouvez la date à laquelle le nom de domaine SOSDEVOIRS.ORG a été enregistré sur l'Internet.

Réponse: 11 Juillet 2001

Question N°6 - FÉVRIER 2006 - RECHERCHE

Qui est le nouveau premier ministre du Canada? Quelle était son occupation avant de devenir le premier ministre désigné du Canada le 23 janvier dernier?

Réponse: L'honorable Stephen Harper, C.P. né le 30 avril, 1959, est un homme politique canadien, chef du Parti conservateur du Canada, ancien chef de l'Alliance canadienne, et le premier ministre désigné du Canada.

Question N°6 - FÉVRIER 2006 - DÉFI

Ce drapeau est celui d'un territoire autonome. Lequel

Réponse: il s'agit du [GROENLAND](#)



Question N°7 - FÉVRIER 2006 - RECHERCHE

Quelle est la population de la province de l'ONTARIO ?

Réponse: plus de 12 millions d'habitants. En 2002 le nombre exact était de 12 068 300

Question N°7 - FÉVRIER 2006 - DÉFI

Ce drapeau est l'ancien drapeau de quel pays ?

Réponse: c'est l'ancien drapeau du Canada !



Question N°8 - MARS 2006 - RECHERCHE

Nomme un des deux robots géologues de la Mission Exploration Rover (MER) présentement sur la planète Mars.

Réponse: Depuis quelques jours maintenant, le **Rover Opportunity** examine en détail un rocher, que les ingénieurs au sol de la NASA ont baptisé El Capitan.

Question N°8 - MARS 2006 - DÉFI

Le célèbre philosophe Platon avait inscrit ceci sur la porte d'entrée de son école:

ΑΓΕΩΜΕΤΡΗΤΟΣ ΜΗΔΕΙΣ ΕΙΣΙΤΩ

De quelle langue s'agit-il, et que signifiait cette inscription ?

Réponse: cette phrase en grec veut dire "Que nul n'entre s'il n'est géomètre ".
D'après la légende Platon aurait inscrit ceci sur la porte d'entrée de son école.

Question N°9 - AVRIL 2006 - RECHERCHE

Identifier et nommer les divers polygones en fonction du nombre de côtés, jusqu'au décagone.

Réponse :

3 - triangle

4 - carré

5 - pentagone

6 - hexagone

7 - heptagone

8 - octogone

9 - ennéagone ou nonagone

10 - décagone

Question N°9 - AVRIL 2006 - DÉFI

Quelle est la vitesse approximative (en km/s) de la Terre dans son orbite autour du Soleil ? Peux-tu justifier par un simple calcul ?

Réponse : On considérera l'orbite terrestre comme étant circulaire.

La distance réelle variant autour de la valeur 149 600 000 km, avec comme valeur extrême 152 100 000 et 147 100 000 km,

On supposera que la terre est à 150 millions de km du soleil

La distance D parcouru par la terre est donc de $P=2\pi \cdot \text{Rayon}$. Soit 942 millions de km par an.

Seconde approximation : on dira qu'il y a 365.25 jours par an chacun composé de 24 heures

Soit quand même $942\,000\,000 / 365.25 / 24 = 107460,64$ km/h

Soit pour finir environ 30 km/s

Question N°10 - AVRIL 2006



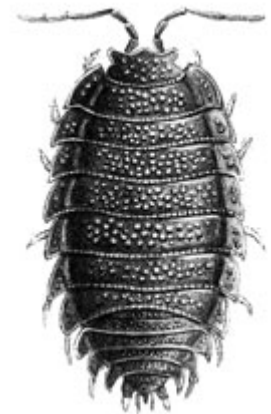
En 2005, les étudiants en ingénierie des universités américaines et canadiennes ont participé à une course de voitures solaires. La route allait d'Austin au TEXAS à Calgary en ALBERTA. Quelle équipe a gagné cette course ?

Réponse : L'université de Michigan!

Référence : www.americansolarchallenge.org - Résultats

Question N°11 - MAI 2006

- 1) Quel est le nom commun, et le nom scientifique de cette animal ?
- 2) Est-ce un insecte ? Pourquoi ?
- 3) Est-il dangereux pour l'être humain ?



Réponse :

- 1) Cet animal est un CLOPORTE de la famille de oniscidés.
- 2) Cet animal est un CRUSTACÉ ! C'est le seul crustacé terrestre.
- 3) Cet animal est inoffensif.

Question DÉFI N°12 - MAI 2006

1) Si un navire avait hissé les drapeaux suivants pour envoyer un message, quel serait ce message ?



Réponse : SOS DEVOIRS !